

Přírodovědci Královéhradecka a sbírky Muzea východních Čech



Přírodovědecká sekce Zemědělského ústavu pro kulturní a hospodářské povznesení severovýchodních Čech

Založena v roce 1933, sídlo Agrární záložna (naproti Grandu)

1934–1938 výstavy hub, dravého ptactva, dekoračních kamenů, lišejníků, domácích a cizokrajných dřev a výstava o chovu bource morušového

zrušena v roce 1941 (vedení ústavu včetně prof. Ulricha se podílelo na protifašistickém odboji, F. Ulrich byl nacisty popraven)



RNDr. František Ulrich (*11. 9. 1899 Boharyně, †20. 10. 1941 Praha)

Předseda sekce, geolog a profesor Karlovy univerzity jeho mineralogické sběry z 30. let 20. století se staly základem muzejních geologických sbírek



Vstupní síň s oddílem »Dějiny přírodovědecké práce«.

Vítězslav František Hlaváč (*19. 8. 1899 Lázně Bělohrad, †19. 4. 1959 Klášter nad Dědinou)

učitel na jednotřídce v Brtvi, jednatel Přírodovědecké sekce Zemědělského ústavu

sběratel, vystavoval ve Fričově muzeu v Lázních Bělohradě (otevřeno 1904)

soukromé Hlaváčovo muzeum otevřeno 1924 (10 tisíc položek přírodnin – fosilie, měkkýši, exotičtí motýli)

Ředitel Přírodovědeckého muzea v Hradci Králové, které bylo slavnostně otevřeno 2. 7. 1939.



Šišťice jehličnanu *Araucariopsis*
cretacea z období křídy



Hlaváčovo přírodovědecké muzeum.
Cardiidae
Cardium tuberculatum LINNÉ
Frčovice, Fričalata.
Ingerlanské Crikvenica
Leg. A. Hlaváč. č. 649-1200

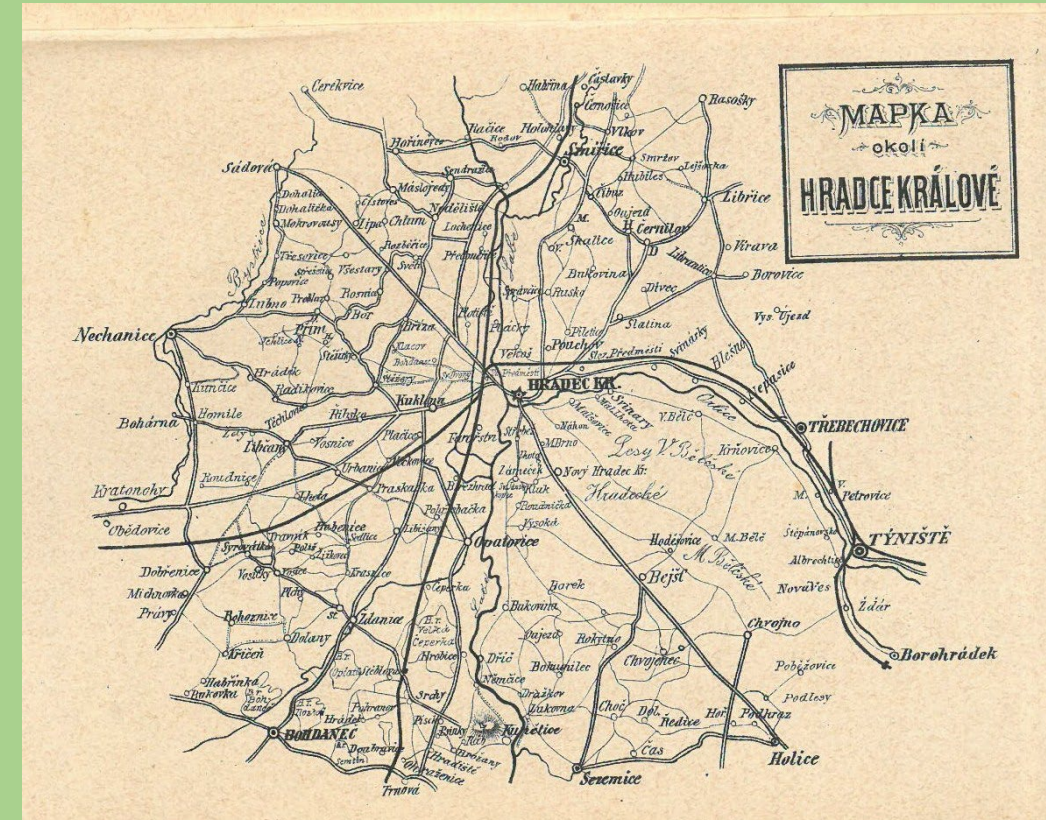
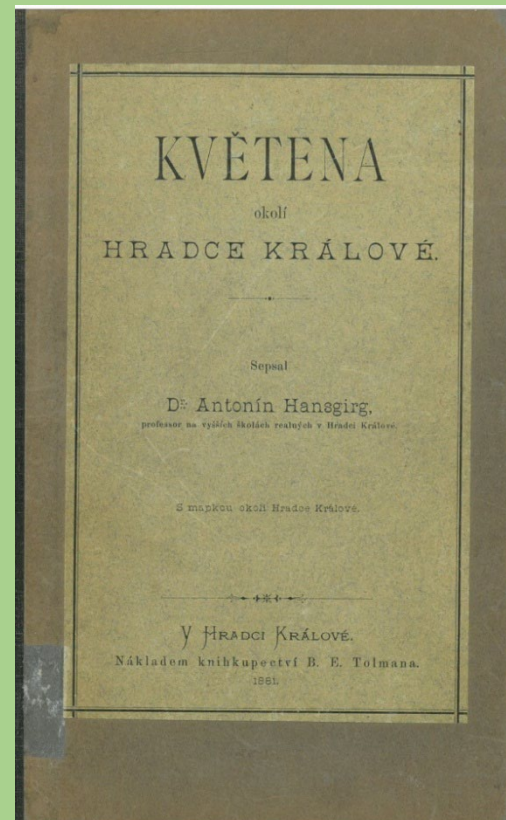
První botanické údaje z Hradce Králové v rukopise P. M. Opize *Vorrätige Pflanzen* (1827–1829) od kněze V. Reichla, lékárníka E. J. Spořila a faráře J. N. Čeňka (Procházka 2003)

PhDr. Antonín Hansgirk (* 16. 7. 1854 Praha, † 15. 2. 1917 Vídeň)

učitel na reálce v Hradci Králové, později profesor fyziologie a systematické botaniky na české univerzitě v Praze
botanik a algolog

1881 *Květena okolí Hradce Králové* téměř 1000 druhů rostlin z širšího okolí Hradce Králové publikoval i údaje dalších botaniků Ladislava Čelakovského, Josefa Knafa, Philipa Maxmiliana Opize, Karla Bořivoje Presla, Jana Nepomuka Čeňka, Vincenze Reichla, Emila Kratzmanna, Eduarda Josefa Spořila, Ignaze Friedricha Tausche

1886–1892 *Prodromus českých řas sladkovodních*



Přírodovědecké sbírky Muzea východních Čech

900 000 sbírkových předmětů

Geologické sbírky

40 000 geologických exponátů, 24 000 paleontologických exponátů

Nejstarší vzorky minerálů a hornin pocházejí z poloviny 19. století ze sbírek hraběte Harracha, z let 1890–1935 (sběry členů přírodovědecké sekce Zemědělského ústavu, zejména prof. F. Ulricha a F. Pošepného)

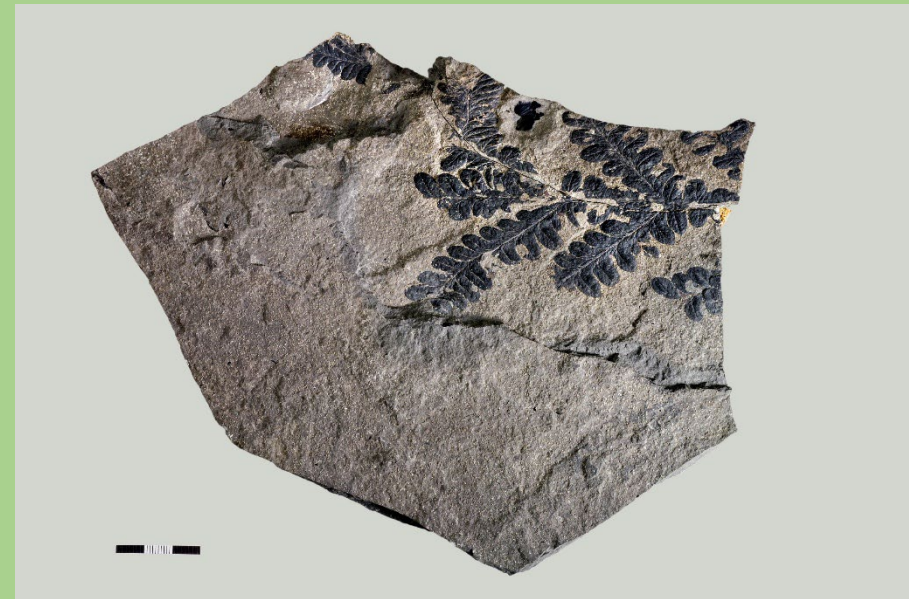
V letech 1998–2001 byl založen soubor leštěných hornin používaných k vnitřním a vnějším obkladům budov v Hradci Králové. První exempláře fosilií pocházejí z přelomu 19. a 20. století; cenná kolekce čtvrtohorních měkkýšů a křídových fosilií shromážděná V. F. Hlaváčem

Fosilie z permokarbonských pánví sbírá kurátor Stanislav Štamberg (od roku 1968)

holotypy a exempláře typových serií: korýš *Monicaris rudnicensis*, rybovití obratlovci *Acanthodes stambergi*, *Letovichthys tuberculatus*, *Letovichthys multidentatus*, *Neslovicella rzehaki*, *Neslovicella elongata*, *Bourbonnella hirsuta* a obojživelník *Sclerocephalus stambergi*



covellin, malachit, azurit, Rožmitál u Broumova, leg. Z. Doubek, 1963



otisk listů *Callipteris conferta*, Otovice u Broumova, perm, leg. S. Štamberg, 1995

Botanické sbírky

60 000 položek rostlin, přes 800 mechorostů, 35 000 hub, 2 325 lišejníků

založeny ve 30. letech 20. století, základem sbírek herbář "Zemědělského ústavu", 11 000 herbářových položek od sběratelů Karla Prokeše, Bohumila Válka, Karla Krčana, Vladislava Kavky, Josefa Rohleny, Aloise Součka, Rudolfa Traxlera a dalších

Sběratelé: Jiřina Belicová (7 000), Alois Břicháček (3 000), Michal Ducháček (3 000), Aleš Hájek (5 000), Věra Samková (17 000), Josef Slavíček (2 300), Tereza Tejklová (10 000), Bohumil Válek (3 500), Lucie Zíbarová (11 500)
16 typů (1 neotyp *Boletus fuscroseus*, 1 izotyp *Ceriporia herinkii*, 1 izotyp *Octospora conidiophora*, 9 izotypů rodu *Tomentella*, 3 paratypy vřeckovýtrosých hub, 1 izotyp *Pulsatilla grandis* var. *moravica*)



Sběry v herbáři Muzea Hradec Králové

nyňí 60 000 položek rostlin a 37 000 hub a lišejníků
z Královéhradecka 10 180 položek rostlin a 3 047 hub a lišejníků



Zoologické sbírky – bezobratlí

35 000 měkkýšů (z toho 20 000 výstavních mořských měkkýšů)

Entomologický fond (včetně pavouků a ostatních bezobratlých kromě měkkýšů) 650 000 exemplářů. 75 % fondů tvoří brouci, 10 % motýli, dále dvoukřídlí, blanokřídlí, rovnokřídlí, ploštice

samostatné jsou: sbírka vrubounovitých Z. Tesaře, sbírky brouků J. Voláka, L. Daňka, J. Fremutha, sbírky motýlů K. Jordána, J. Másla, sbírka dvoukřídlých V. Martínka. Výstavní sbírka exotických motýlů (cca 1 000 ex.), pocházejících převážně ze starých fondů muzea (coll. I. Srdínko a Volf)

nejstarší exponáty mořských živočichů a tropického hmyzu z Hlaváčova muzea v Bělohradě (1920–1945)

sbírka brouků a blanokřídlých (asi 60 tisíc exemplářů) shromáždil Vladimír Balthasar, ředitel Přírodovědeckého muzea v Hradci Králové (1947–1957)

Sbírka od 50. let 20. století systematicky doplňována terénním výzkumem muzejních entomologů (Adolf Čejchan, Bohuslav Mocek, Miroslav Mikát, Jan Simon Pražák, Pavel Trávníček)

entomologický fond obsahuje 750 exemplářů kategorie typu



saranče *Oedaleus decorus*.
Ukázka ze sbírky rovnokřídlých (Orthoptera) založené v 60. letech 20. století A. Čejchanem



Ze sbírky brouků A. Hameta, získané v roce 2022. Čeleď drabčíkovití (Staphilinidae), 3 ex. drabčíka huňatého (*Emmus hirtus*)

Copris obenbergeri Balthasar, 1933



Copris yamamotoi Tesař, 1937

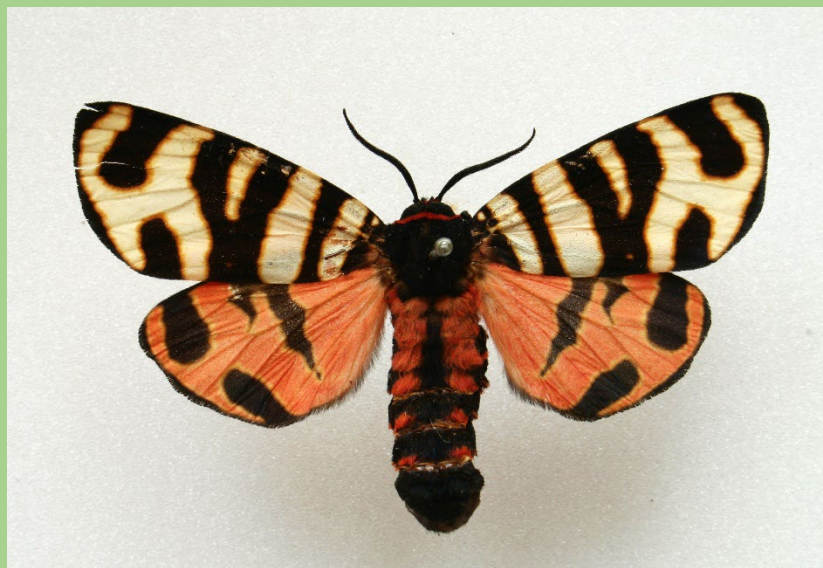


Copris szechouanicus Balthasar, 1958



Výkalník (*Copris*): holotypus synonymizovaného taxonu *Copris yamamotoi* Tesař, 1937 (= *Copris pecuarius* Lewis, 1884)

V roce 1937 uveřejnil náš přední znalec čeledi vrubounovitých popis nového druhu *Copris yamamotoi* z Japonska. Tento druh byl ovšem popsán už dříve, a tak platným jménem taxonu je *Copris pecuarius* Lewis, 1884. Jméno *Copris yamamotoi* Tesař, 1937 je tudíž mladší synonymum.



přástevník pryšcový (*Actia festiva*)

Ve střední Evropě vymírající druh, žijící na výslunných stanovištích na písčitém nebo skalnatém podkladu. V ČR je vyhynulý, z Královéhradeckého kraje je doložen historický výskyt z Kopce sv. Jana a z Nového Hradce Králové (možná se jednalo PP Na Plachtě).



Pabourovec jestřábníkový (*Lemonia dumii*)

V ČR v současnosti kriticky ohrožený luční druh, ve východních Čechách vyhynulý. Historický doklad z regionu (Hradce Králové, Pražské Předměstí, 1943)



Otakárci, tropická oblast



Ukázka studijní lihové sbírky vážek (Odonata)

Zoologické sbírky – obratlovci

přibližně 18 000 exponátů (80 % tvoří lihové sbírky ryb)

nejstarší preparáty z konce 19. století; vycpaniny, kosterní exponáty, sbírky ptačích vajec a hnízd ze začátku 20. století z Hlaváčova přírodovědného muzea v Lázních Bělohradě

sbírky ptactva a vajec od Vladimíra Balthasara (1939–1945)

kožky ptáků (balky) ze zrušených kabinetů středních škol a Lékařské fakulty v Hradci Králové (1946–1950)

studijní sbírka ryb, obojživelníků a plazů založena a rozvíjena kurátorem Karlem Lohniským (1957–2005)

dermoplastické, osteologické i lihové sbírky jsou od 60. let 20. století do současnosti doplňovány nálezy uhynulých obratlovců získaných hlavně ve spolupráci s dobrovolnými spolupracovníky muzea

V současnosti se připravuje přírodovědecká expozice – nakupují a preparují živočichové včetně exotických druhů





Mihule potoční (*Lampetra planeri*) – lihový preparát z řeky Zdobnice ve Slatině nad Zdobnicí (1968)



Ťuhák menší (*Lanius minor*). Kožka neboli balk – preparát pro studijní účely (1940). V současnosti v ČR nežije.



Jelec proudník (*Leuciscus leuciscus*). Kolorovaný sádrový odlitek zhotovený pro výstavní účely (1980).



Ukázka původního uspořádání oologické sbírky z roku 1939



Severoamerický holub stěhovavý (*Ectopistes migratorius*) patřil mezi nejhojnější ptáky na celém světě. Přesto byl na přelomu 19. a 20. století člověkem vyhuben. Unikátní preparát z nejstarších sbírkových fondů muzea.

Otevřené lihové depozitáře

